



## A GENNAIO NUOVO CROLLO DEL MERCATO AUTO IN EUROPA: -25,7%

### UNRAE indica le infrastrutture di ricarica e il rinnovo del vetusto parco auto circolante fra gli obiettivi primari del Recovery fund per la transizione ecologica

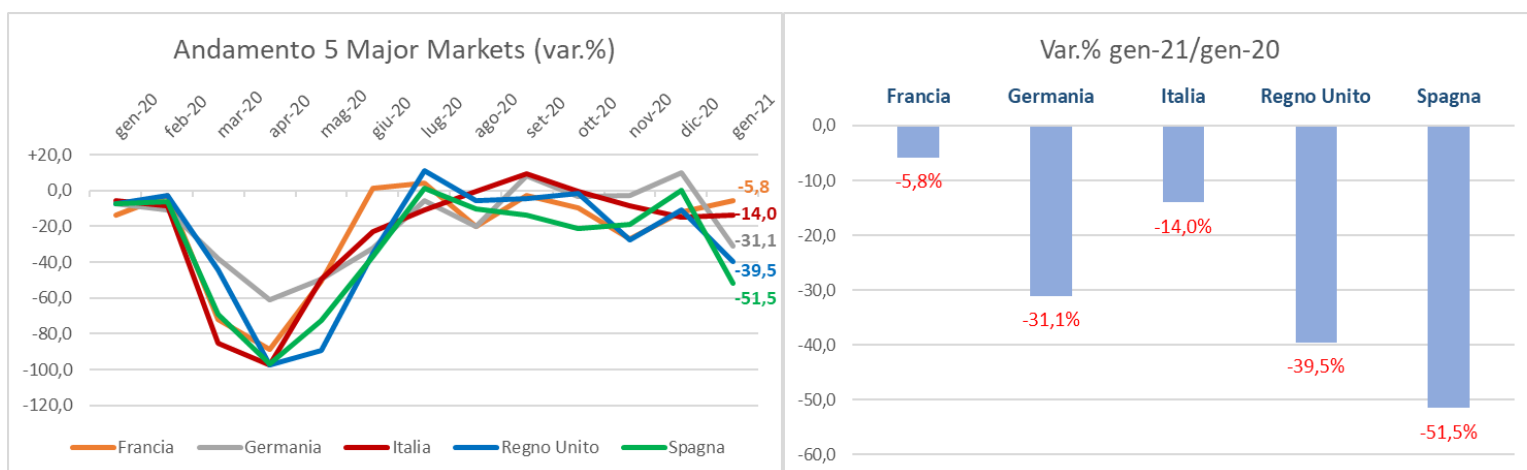
Il mercato europeo (UE+UK+EFTA) perde oltre 1/4 delle immatricolazioni nel primo mese dell'anno con 842.835 vetture rispetto a 1.134.898 dello stesso periodo 2020, come conseguenza degli impatti negativi delle restrizioni da Covid-19 e di due giorni lavorativi in meno. Una flessione generalizzata che risparmia solo la Svezia e la Norvegia e che, fra i *Major Markets*, segna una pesante flessione per Spagna (-51,5%), Regno Unito (-39,5%) e Germania (-31,1%), seguite dall'Italia, che limita il calo ad un -14%, grazie agli incentivi soprattutto della fascia 61-135 g/km, e dalla Francia a -5,8%.

*“La crisi di mercato che stiamo attraversando offre l'occasione di voltare pagina e di riavviare la necessaria ripresa economica all'insegna dell'economia verde. Se con le vetture elettriche e i modelli sperimentali a idrogeno i produttori sono già pronti al cambiamento, non altrettanto si può dire delle istituzioni pubbliche: non si può puntare alla diffusione dei modelli elettrici se non c'è una adeguata rete di punti di ricarica”*, commenta Michele Crisci, Presidente dell'UNRAE, l'Associazione delle Case automobilistiche estere.

La recente richiesta comune dei costruttori, degli ambientalisti e dei consumatori europei di un Regolamento UE che fissi gli obiettivi di 1 milione di punti di ricarica entro il 2024 e 3 milioni entro il 2029, con mille stazioni a idrogeno nella stessa data, è secondo Michele Crisci *“il punto di partenza indispensabile per fare in modo che ricaricare un'auto elettrica sia facile come oggi fare il pieno di benzina. L'Italia in questo campo è sempre in ritardo rispetto ai Major Markets europei: a gennaio le immatricolazioni di auto full electric e ibride plug-in sono state il 4,7% del totale, ben lontane dal 21,7% della Germania, l'11,6% della Francia e il 13,7% del Regno Unito. Un divario elevato che ritarda l'indispensabile ricambio del vetusto parco circolante – aggiunge Michele Crisci – e per il quale ci sentiamo di salutare la nascita del nuovo Ministero della transizione ecologica indicandogli la necessità di inserire la dotazione di infrastrutture di ricarica tra gli obiettivi primari del Recovery fund.*

*“Ed è altrettanto urgente – conclude il Presidente dell'UNRAE – agire sul fronte delle auto aziendali, un comparto che in Italia nel 2020 rappresentava oltre il 36% del mercato, ma è fortemente svantaggiato sia da un regime fiscale penalizzante rispetto ai maggiori Paesi europei e alla vigente normativa UE sulla detraibilità dell'IVA, sia dal mancato adeguamento dei valori di emissione al nuovo ciclo WLTP per l'applicazione dei fringe benefit”*.

. / .



### Francia - Il 2021 parte con 126.380 immatricolazioni (-5,8%)

Il mercato automobilistico francese parte con il segno negativo arrendandosi al -5,8% rispetto a gennaio 2020: quest'anno sono state immatricolate 126.380 autovetture, a fronte delle 134.229 unità registrate lo stesso mese dello scorso anno. Sul versante delle alimentazioni tradizionali, il benzina registra 56.569 unità e si attesta al 44,8% di rappresentatività, mentre il diesel cede 6,4 p.p. arrendandosi al 25,3%. Bene le ibride che chiudono il mese al 22,4% di quota con 28.262 unità registrate, conquistando 11 p.p. rispetto al dato dello scorso anno, mentre le elettriche si fermano al 5,1% con 6.469 unità. Dopo un dicembre in calo, aumentano nuovamente le emissioni di CO<sub>2</sub> che salgono a 115,5 g/km rispetto ai 110,4 del mese precedente. Per quanto riguarda i segmenti, infine, crescono le piccole, al 62% di quota, mentre calano le medie inferiori (24%) e le medie superiori (11%); le superiori e lusso si attestano al 4% di rappresentatività, in leggero aumento rispetto allo scorso anno.

### Germania – Il mercato auto crolla del 31,1% con le BEV che registrano un +117,8%

Il 2021 in Germania parte in maniera negativa: secondo i dati diffusi dalla KBA, il mercato automobilistico si confronta, nel mese di gennaio, con un importante crollo del 31,1%; il forte calo delle persone giuridiche (-37,2%), che hanno approfittato della scadenza delle agevolazioni Iva a fine 2020, e la chiusura forzata delle concessionarie, hanno, infatti, influito sfavorevolmente sull'andamento sottotono delle nuove immatricolazioni (169.754), mai così basse dal 1991. Le vetture diesel sono scese al 26,1% di quota con 44.327 autovetture registrate perdendo 7 p.p., mentre i benzina dimezzano i propri volumi. Positivo, al contrario, l'andamento delle vetture elettriche che, con 16.315 immatricolazioni, archiviano il mese con un +117,8%, e delle PHEV che conquistano il 12,1% di quota di mercato con 20.588 unità. Crescono anche le HEV (+12,2%) che aumentano di 8,6 p.p. la propria rappresentatività. Infine, a gennaio le emissioni medie di CO<sub>2</sub> sono state di 125,9 g/km, in calo del 16,9%.

### **Regno Unito – Per il 2021 il peggior inizio dell’anno dal 1970: 90.249 unità e -39,5%**

Il mercato automobilistico del Regno Unito si confronta con una partenza del 2021 complessa e allarmante: a gennaio, infatti, secondo la SMMT, le immatricolazioni di auto nuove hanno subito un crollo dei volumi del 39,5% con 90.249 unità vendute, determinando così l’inizio peggiore dal 1970. La domanda è rimasta depressa per tutti i canali: i privati -38,5%, le flotte -39,7% e le società -56,0%. Sul versante delle alimentazioni, crollano il diesel (-62,1% e una quota del 12,3%) e il benzina (-50,6%, dal 60,9% al 49,8% di rappresentatività). Positivo, al contrario, l’andamento per le BEV che crescono di 2.206 unità anche a fronte del raddoppio di modelli disponibili e che insieme alle PHEV equivalgono al 13,7% delle immatricolazioni. Il 2020 ha visto il più grande calo mai registrato di emissioni medie di CO<sub>2</sub>, stimolato da una maggiore diffusione delle alimentazioni alternative: più della metà di tutte le BEV acquistate negli ultimi due decenni siano state registrate solamente nel 2020. Il mese di marzo, che archivia in media una immatricolazione su cinque, rischia di non riuscire a sostenere la ripresa di un settore fortemente in crisi a causa del prolungamento delle restrizioni in atto.

### **Spagna – Calo delle vendite a 41.966 unità (-51,5%): il peggior gennaio dal 1989**

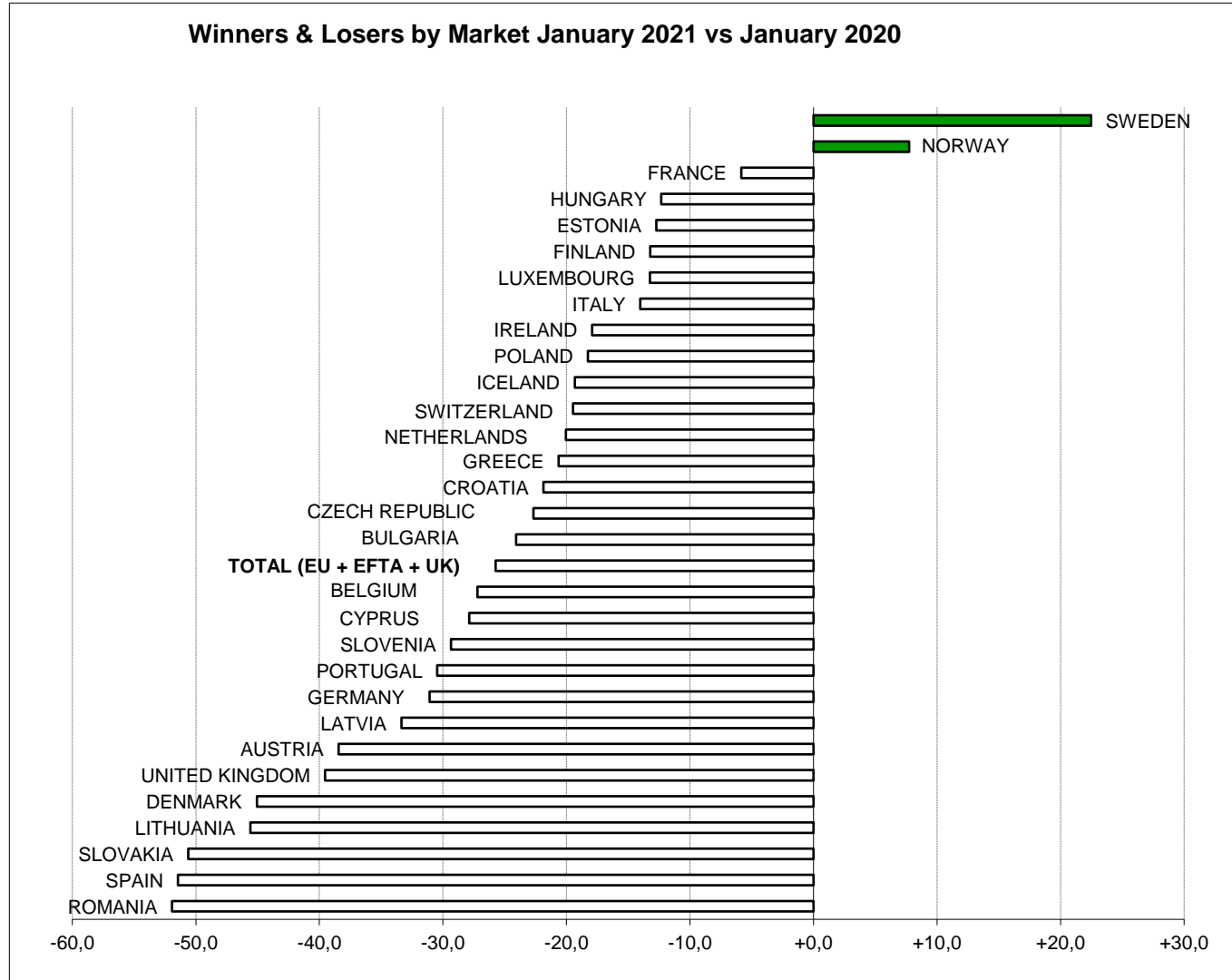
La convergenza di fattori avversi sia sul piano economico che sanitario e ambientale ha provocato in Spagna a gennaio un crollo notevole delle vendite di auto: la combinazione tra le restrizioni imposte dalla diffusione della pandemia, il blocco causato dalla tempesta Filomena e la fine del piano “Renove” ha, infatti, contribuito al peggior calo di immatricolazioni dal 1989, equivalente a un -51,5% rispetto allo stesso mese dello scorso anno, con 41.966 unità registrate. Le emissioni medie di CO<sub>2</sub> si attestano a 127,2 g/km, anche se bisogna considerare che quello di gennaio è il primo mese in cui il dato risponde alla nuova misurazione WLTP. Tra i cali di tutte le alimentazioni spicca quello delle vetture elettriche, che crollano del 69,43%. Nel primo mese del 2021 tutti i canali perdono quasi la metà delle vendite: le società con 18.397 unità perdono meno del mercato (-43,9%), i noleggi crollano del 65,4% e i privati del 53,1%. Secondo L’ANFAC, alla situazione di estrema incertezza dovuta alla crisi economica si aggiungono l’aumento della tassa di registrazione e la conclusione del piano di rottamazione, considerati elementi determinanti nell’accelerazione del crollo delle vendite.

Roma, 17 febbraio 2021



Countries	January 21/20 % Chg
SWEDEN	+22,5
NORWAY	+7,7
FRANCE	-5,8
HUNGARY	-12,3
ESTONIA	-12,7
FINLAND	-13,2
LUXEMBOURG	-13,2
ITALY	-14,0
IRELAND	-17,9
POLAND	-18,3
ICELAND	-19,3
SWITZERLAND	-19,5
NETHERLANDS	-20,0
GREECE	-20,6
CROATIA	-21,9
CZECH REPUBLIC	-22,7
BULGARIA	-24,1
<b>TOTAL (EU + EFTA + UK)</b>	<b>-25,7</b>
BELGIUM	-27,2
CYPRUS	-27,9
SLOVENIA	-29,3
PORTUGAL	-30,5
GERMANY	-31,1
LATVIA	-33,4
AUSTRIA	-38,4
UNITED KINGDOM	-39,5
DENMARK	-45,1
LITHUANIA	-45,6
SLOVAKIA	-50,6
SPAIN	-51,5
ROMANIA	-51,9

(\*) data for Malta currently not available.  
 Fonte: ACEA



# PRESS RELEASE

**PRESS EMBARGO FOR ALL DATA:  
8.00 AM (7.00 AM GMT), 17 February 2021**

## PROVISIONAL

### NEW PASSENGER CAR REGISTRATIONS BY MARKET EUROPEAN UNION<sup>1</sup> + EFTA + UK

17/02/2021

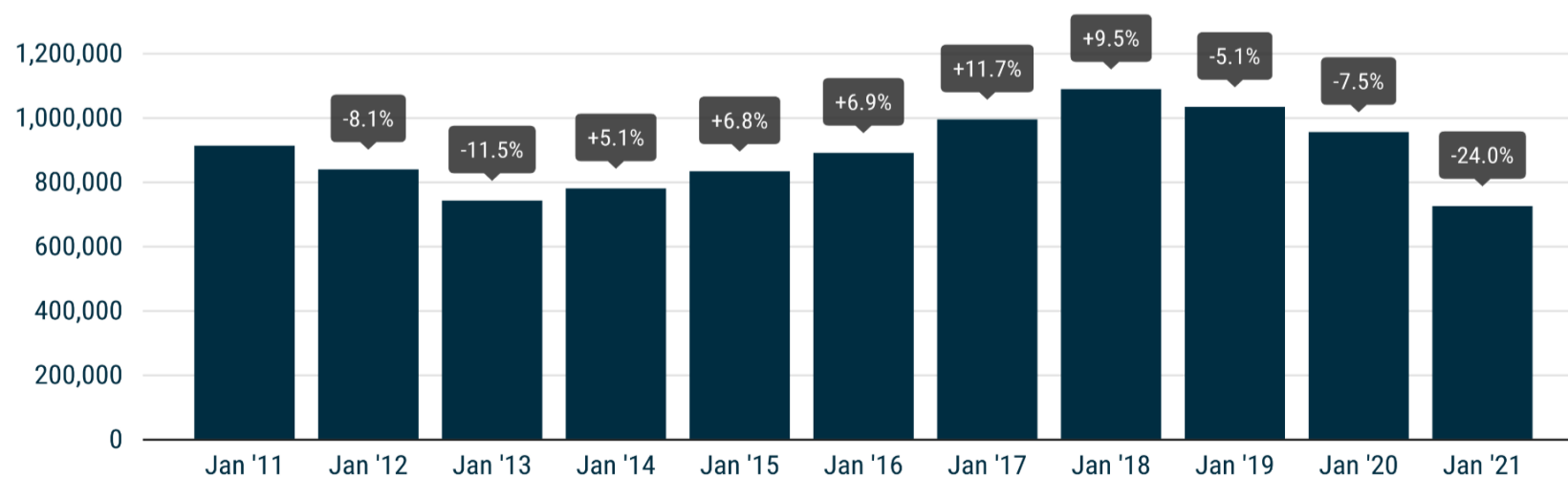
	January 2021	January 2020	%Change 21/20	Jan-Jan 2021	Jan-Jan 2020	%Change 21/20
AUSTRIA	14.133	22.959	-38,4	14.133	22.959	-38,4
BELGIUM	37.735	51.840	-27,2	37.735	51.840	-27,2
BULGARIA	1.769	2.330	-24,1	1.769	2.330	-24,1
CROATIA	2.898	3.709	-21,9	2.898	3.709	-21,9
CYPRUS	841	1.166	-27,9	841	1.166	-27,9
CZECH REPUBLIC	14.794	19.132	-22,7	14.794	19.132	-22,7
DENMARK	10.256	18.666	-45,1	10.256	18.666	-45,1
ESTONIA	1.982	2.271	-12,7	1.982	2.271	-12,7
FINLAND	9.373	10.801	-13,2	9.373	10.801	-13,2
FRANCE	126.380	134.229	-5,8	126.380	134.229	-5,8
GERMANY	169.754	246.300	-31,1	169.754	246.300	-31,1
GREECE	7.766	9.785	-20,6	7.766	9.785	-20,6
HUNGARY	8.867	10.114	-12,3	8.867	10.114	-12,3
IRELAND	25.157	30.650	-17,9	25.157	30.650	-17,9
ITALY	134.001	155.867	-14,0	134.001	155.867	-14,0
LATVIA	989	1.484	-33,4	989	1.484	-33,4
LITHUANIA	2.306	4.238	-45,6	2.306	4.238	-45,6
LUXEMBOURG	3.747	4.319	-13,2	3.747	4.319	-13,2
NETHERLANDS	35.193	44.016	-20,0	35.193	44.016	-20,0
POLAND	32.262	39.471	-18,3	32.262	39.471	-18,3
PORTUGAL	10.029	14.423	-30,5	10.029	14.423	-30,5
ROMANIA	6.004	12.489	-51,9	6.004	12.489	-51,9
SLOVAKIA	3.325	6.733	-50,6	3.325	6.733	-50,6
SLOVENIA	4.391	6.215	-29,3	4.391	6.215	-29,3
SPAIN	41.966	86.442	-51,5	41.966	86.442	-51,5
SWEDEN	20.573	16.798	+22,5	20.573	16.798	+22,5
<b>EUROPEAN UNION (EU)</b>	<b>726.491</b>	<b>956.447</b>	<b>-24,0</b>	<b>726.491</b>	<b>956.447</b>	<b>-24,0</b>
<b>EU14<sup>2</sup></b>	<b>646.063</b>	<b>847.095</b>	<b>-23,7</b>	<b>646.063</b>	<b>847.095</b>	<b>-23,7</b>
<b>EU12<sup>3</sup></b>	<b>80.428</b>	<b>109.352</b>	<b>-26,5</b>	<b>80.428</b>	<b>109.352</b>	<b>-26,5</b>
ICELAND	664	823	-19,3	664	823	-19,3
NORWAY	10.301	9.561	+7,7	10.301	9.561	+7,7
SWITZERLAND	15.130	18.788	-19,5	15.130	18.788	-19,5
<b>EFTA</b>	<b>26.095</b>	<b>29.172</b>	<b>-10,5</b>	<b>26.095</b>	<b>29.172</b>	<b>-10,5</b>
UNITED KINGDOM	90.249	149.279	-39,5	90.249	149.279	-39,5
<b>TOTAL (EU + EFTA + UK)</b>	<b>842.835</b>	<b>1.134.898</b>	<b>-25,7</b>	<b>842.835</b>	<b>1.134.898</b>	<b>-25,7</b>
<b>WESTERN EUROPE (EU14 + EFTA + UK)</b>	<b>762.407</b>	<b>1.025.546</b>	<b>-25,7</b>	<b>762.407</b>	<b>1.025.546</b>	<b>-25,7</b>

SOURCE: NATIONAL AUTOMOBILE MANUFACTURERS' ASSOCIATIONS

<sup>1</sup> Data for Malta n.a.

<sup>3</sup> Member States having joined the EU since 2004

<sup>2</sup> Member States before the 2004 enlargement



Next press release: Wednesday 17 March 2021

This information is available on the ACEA website: <http://www.acea.be>

# P R E S S   R E L E A S E

## P R O V I S I O N A L

### NEW PASSENGER CAR REGISTRATIONS BY MANUFACTURER

#### EUROPEAN UNION

17/02/2021

	January					Jan-Jan				
	%Share <sup>1</sup>		Units		%Change	%Share <sup>1</sup>		Units		%Change
	'21	'20	2021	2020	21/20	'21	'20	2021	2020	21/20
<b>VW Group</b>	<b>25,7</b>	<b>26,7</b>	<b>186.889</b>	<b>255.341</b>	<b>-26,8</b>	<b>25,7</b>	<b>26,7</b>	<b>186.889</b>	<b>255.341</b>	<b>-26,8</b>
VOLKSWAGEN	11,3	12,3	82.035	117.302	-30,1	11,3	12,3	82.035	117.302	-30,1
SKODA	5,9	5,6	43.010	53.130	-19,0	5,9	5,6	43.010	53.130	-19,0
AUDI	4,4	4,9	31.811	46.636	-31,8	4,4	4,9	31.811	46.636	-31,8
SEAT	3,5	3,5	25.507	33.385	-23,6	3,5	3,5	25.507	33.385	-23,6
PORSCHE	0,6	0,5	4.259	4.558	-6,6	0,6	0,5	4.259	4.558	-6,6
OTHERS <sup>2</sup>	0,0	0,0	267	330	-19,1	0,0	0,0	267	330	-19,1
<b>STELLANTIS</b>	<b>22,7</b>	<b>23,3</b>	<b>164.575</b>	<b>222.810</b>	<b>-26,1</b>	<b>22,7</b>	<b>23,3</b>	<b>164.575</b>	<b>222.810</b>	<b>-26,1</b>
PEUGEOT	7,8	7,2	56.641	68.651	-17,5	7,8	7,2	56.641	68.651	-17,5
FIAT	4,5	4,6	32.627	44.446	-26,6	4,5	4,6	32.627	44.446	-26,6
CITROEN	4,1	4,6	30.039	44.339	-32,3	4,1	4,6	30.039	44.339	-32,3
OPEL/VAUXHALL	3,8	4,3	27.879	41.226	-32,4	3,8	4,3	27.879	41.226	-32,4
JEEP	1,2	1,0	8.907	10.026	-11,2	1,2	1,0	8.907	10.026	-11,2
LANCIA/CHRYSLER	0,6	0,7	4.051	6.256	-35,2	0,6	0,7	4.051	6.256	-35,2
DS	0,4	0,5	2.545	4.578	-44,4	0,4	0,5	2.545	4.578	-44,4
ALFA ROMEO	0,2	0,3	1.626	3.037	-46,5	0,2	0,3	1.626	3.037	-46,5
OTHERS <sup>3</sup>	0,0	0,0	260	251	+3,6	0,0	0,0	260	251	+3,6
<b>RENAULT Group</b>	<b>10,2</b>	<b>9,9</b>	<b>74.132</b>	<b>94.517</b>	<b>-21,6</b>	<b>10,2</b>	<b>9,9</b>	<b>74.132</b>	<b>94.517</b>	<b>-21,6</b>
RENAULT	6,4	6,6	46.431	63.328	-26,7	6,4	6,6	46.431	63.328	-26,7
DACIA	3,8	3,2	27.568	30.957	-10,9	3,8	3,2	27.568	30.957	-10,9
ALPINE	0,0	0,0	71	46	+54,3	0,0	0,0	71	46	+54,3
LADA	0,0	0,0	62	186	-66,7	0,0	0,0	62	186	-66,7
<b>BMW Group</b>	<b>7,2</b>	<b>6,4</b>	<b>52.640</b>	<b>61.339</b>	<b>-14,2</b>	<b>7,2</b>	<b>6,4</b>	<b>52.640</b>	<b>61.339</b>	<b>-14,2</b>
BMW	6,1	5,4	44.332	51.280	-13,5	6,1	5,4	44.332	51.280	-13,5
MINI	1,1	1,1	8.308	10.059	-17,4	1,1	1,1	8.308	10.059	-17,4
<b>HYUNDAI Group</b>	<b>7,1</b>	<b>7,0</b>	<b>51.442</b>	<b>67.191</b>	<b>-23,4</b>	<b>7,1</b>	<b>7,0</b>	<b>51.442</b>	<b>67.191</b>	<b>-23,4</b>
KIA	3,7	3,2	26.922	30.772	-12,5	3,7	3,2	26.922	30.772	-12,5
HYUNDAI	3,4	3,8	24.520	36.419	-32,7	3,4	3,8	24.520	36.419	-32,7
<b>TOYOTA Group</b>	<b>6,9</b>	<b>6,3</b>	<b>50.207</b>	<b>60.726</b>	<b>-17,3</b>	<b>6,9</b>	<b>6,3</b>	<b>50.207</b>	<b>60.726</b>	<b>-17,3</b>
TOYOTA	6,6	6,0	47.743	57.254	-16,6	6,6	6,0	47.743	57.254	-16,6
LEXUS	0,3	0,4	2.464	3.472	-29,0	0,3	0,4	2.464	3.472	-29,0
<b>DAIMLER</b>	<b>6,2</b>	<b>5,5</b>	<b>45.086</b>	<b>52.559</b>	<b>-14,2</b>	<b>6,2</b>	<b>5,5</b>	<b>45.086</b>	<b>52.559</b>	<b>-14,2</b>
MERCEDES	5,9	5,4	42.589	51.803	-17,8	5,9	5,4	42.589	51.803	-17,8
SMART	0,3	0,1	2.497	756	+230,3	0,3	0,1	2.497	756	+230,3
<b>FORD</b>	<b>5,1</b>	<b>4,8</b>	<b>37.156</b>	<b>45.869</b>	<b>-19,0</b>	<b>5,1</b>	<b>4,8</b>	<b>37.156</b>	<b>45.869</b>	<b>-19,0</b>
<b>VOLVO CAR CORP.</b>	<b>2,6</b>	<b>1,8</b>	<b>18.876</b>	<b>17.255</b>	<b>+9,4</b>	<b>2,6</b>	<b>1,8</b>	<b>18.876</b>	<b>17.255</b>	<b>+9,4</b>
<b>NISSAN</b>	<b>2,0</b>	<b>2,4</b>	<b>14.283</b>	<b>23.201</b>	<b>-38,4</b>	<b>2,0</b>	<b>2,4</b>	<b>14.283</b>	<b>23.201</b>	<b>-38,4</b>
<b>MAZDA</b>	<b>0,9</b>	<b>1,1</b>	<b>6.898</b>	<b>10.919</b>	<b>-36,8</b>	<b>0,9</b>	<b>1,1</b>	<b>6.898</b>	<b>10.919</b>	<b>-36,8</b>
<b>JAGUAR LAND ROVER Group</b>	<b>0,6</b>	<b>0,7</b>	<b>4.353</b>	<b>7.109</b>	<b>-38,8</b>	<b>0,6</b>	<b>0,7</b>	<b>4.353</b>	<b>7.109</b>	<b>-38,8</b>
LAND ROVER	0,5	0,5	3.423	5.206	-34,2	0,5	0,5	3.423	5.206	-34,2
JAGUAR	0,1	0,2	930	1.903	-51,1	0,1	0,2	930	1.903	-51,1
<b>MITSUBISHI</b>	<b>0,5</b>	<b>1,0</b>	<b>3.472</b>	<b>9.377</b>	<b>-63,0</b>	<b>0,5</b>	<b>1,0</b>	<b>3.472</b>	<b>9.377</b>	<b>-63,0</b>
<b>HONDA</b>	<b>0,3</b>	<b>0,5</b>	<b>2.460</b>	<b>4.923</b>	<b>-50,0</b>	<b>0,3</b>	<b>0,5</b>	<b>2.460</b>	<b>4.923</b>	<b>-50,0</b>

SOURCE: ACEA MEMBERS

<sup>1</sup> ACEA estimation based on total by market

<sup>2</sup> Includes Bentley, Lamborghini and Bugatti

<sup>3</sup> Includes Dodge, Maserati and RAM

# P R E S S   R E L E A S E

## P R O V I S I O N A L

### NEW PASSENGER CAR REGISTRATIONS BY MANUFACTURER

#### EUROPEAN UNION + EFTA + UK

17/02/2021

	January					Jan-Jan				
	%Share <sup>1</sup>		Units		%Change	%Share <sup>1</sup>		Units		%Change
	'21	'20	2021	2020	21/20	'21	'20	2021	2020	21/20
<b>VW Group</b>	<b>25,4</b>	<b>26,3</b>	<b>214.486</b>	<b>298.359</b>	<b>-28,1</b>	<b>25,4</b>	<b>26,3</b>	<b>214.486</b>	<b>298.359</b>	<b>-28,1</b>
VOLKSWAGEN	10,9	11,8	91.681	134.008	-31,6	10,9	11,8	91.681	134.008	-31,6
SKODA	5,6	5,3	47.440	59.998	-20,9	5,6	5,3	47.440	59.998	-20,9
AUDI	4,8	5,1	40.174	58.426	-31,2	4,8	5,1	40.174	58.426	-31,2
SEAT	3,5	3,5	29.153	39.794	-26,7	3,5	3,5	29.153	39.794	-26,7
PORSCHE	0,7	0,5	5.594	5.543	+0,9	0,7	0,5	5.594	5.543	+0,9
OTHERS <sup>2</sup>	0,1	0,1	444	590	-24,7	0,1	0,1	444	590	-24,7
<b>STELLANTIS</b>	<b>21,2</b>	<b>21,7</b>	<b>178.565</b>	<b>245.799</b>	<b>-27,4</b>	<b>21,2</b>	<b>21,7</b>	<b>178.565</b>	<b>245.799</b>	<b>-27,4</b>
PEUGEOT	7,2	6,5	60.885	74.316	-18,1	7,2	6,5	60.885	74.316	-18,1
OPEL/VAUXHALL	4,0	4,5	33.893	50.993	-33,5	4,0	4,5	33.893	50.993	-33,5
FIAT	4,0	4,1	33.554	47.020	-28,6	4,0	4,1	33.554	47.020	-28,6
CITROEN	3,8	4,2	31.970	47.654	-32,9	3,8	4,2	31.970	47.654	-32,9
JEEP	1,1	1,0	9.349	10.877	-14,0	1,1	1,0	9.349	10.877	-14,0
LANCIA/CHRYSLER	0,5	0,6	4.051	6.256	-35,2	0,5	0,6	4.051	6.256	-35,2
DS	0,3	0,4	2.716	4.929	-44,9	0,3	0,4	2.716	4.929	-44,9
ALFA ROMEO	0,2	0,3	1.812	3.401	-46,7	0,2	0,3	1.812	3.401	-46,7
OTHERS <sup>3</sup>	0,0	0,0	335	353	-5,1	0,0	0,0	335	353	-5,1
<b>RENAULT Group</b>	<b>9,2</b>	<b>8,9</b>	<b>77.561</b>	<b>100.662</b>	<b>-22,9</b>	<b>9,2</b>	<b>8,9</b>	<b>77.561</b>	<b>100.662</b>	<b>-22,9</b>
RENAULT	5,8	6,0	48.641	67.720	-28,2	5,8	6,0	48.641	67.720	-28,2
DACIA	3,4	2,9	28.781	32.691	-12,0	3,4	2,9	28.781	32.691	-12,0
ALPINE	0,0	0,0	77	65	+18,46	0,0	0,0	77	65	+18,5
LADA	0,0	0,0	62	186	-66,7	0,0	0,0	62	186	-66,7
<b>BMW Group</b>	<b>7,6</b>	<b>6,8</b>	<b>64.077</b>	<b>76.997</b>	<b>-16,8</b>	<b>7,6</b>	<b>6,8</b>	<b>64.077</b>	<b>76.997</b>	<b>-16,8</b>
BMW	6,4	5,7	53.764	64.206	-16,3	6,4	5,7	53.764	64.206	-16,3
MINI	1,2	1,1	10.313	12.791	-19,4	1,2	1,1	10.313	12.791	-19,4
<b>HYUNDAI Group</b>	<b>7,4</b>	<b>7,0</b>	<b>62.401</b>	<b>79.599</b>	<b>-21,6</b>	<b>7,4</b>	<b>7,0</b>	<b>62.401</b>	<b>79.599</b>	<b>-21,6</b>
KIA	4,0	3,3	33.971	37.931	-10,4	4,0	3,3	33.971	37.931	-10,4
HYUNDAI	3,4	3,7	28.430	41.668	-31,8	3,4	3,7	28.430	41.668	-31,8
<b>TOYOTA Group</b>	<b>6,8</b>	<b>6,4</b>	<b>57.698</b>	<b>72.269</b>	<b>-20,2</b>	<b>6,8</b>	<b>6,4</b>	<b>57.698</b>	<b>72.269</b>	<b>-20,2</b>
TOYOTA	6,5	5,9	54.405	67.234	-19,1	6,5	5,9	54.405	67.234	-19,1
LEXUS	0,4	0,4	3.293	5.035	-34,6	0,4	0,4	3.293	5.035	-34,6
<b>DAIMLER</b>	<b>6,3</b>	<b>5,7</b>	<b>53.336</b>	<b>64.936</b>	<b>-17,9</b>	<b>6,3</b>	<b>5,7</b>	<b>53.336</b>	<b>64.936</b>	<b>-17,9</b>
MERCEDES	6,0	5,6	50.746	64.047	-20,8	6,0	5,6	50.746	64.047	-20,8
SMART	0,3	0,1	2.590	889	+191,3	0,3	0,1	2.590	889	+191,3
<b>FORD</b>	<b>5,5</b>	<b>5,5</b>	<b>46.185</b>	<b>62.559</b>	<b>-26,2</b>	<b>5,5</b>	<b>5,5</b>	<b>46.185</b>	<b>62.559</b>	<b>-26,2</b>
<b>VOLVO CAR CORP.</b>	<b>2,8</b>	<b>2,0</b>	<b>23.859</b>	<b>23.034</b>	<b>+3,6</b>	<b>2,8</b>	<b>2,0</b>	<b>23.859</b>	<b>23.034</b>	<b>+3,6</b>
<b>NISSAN</b>	<b>2,3</b>	<b>2,8</b>	<b>19.477</b>	<b>32.214</b>	<b>-39,5</b>	<b>2,3</b>	<b>2,8</b>	<b>19.477</b>	<b>32.214</b>	<b>-39,5</b>
<b>JAGUAR LAND ROVER Group</b>	<b>1,1</b>	<b>1,4</b>	<b>9.500</b>	<b>15.438</b>	<b>-38,5</b>	<b>1,1</b>	<b>1,4</b>	<b>9.500</b>	<b>15.438</b>	<b>-38,5</b>
LAND ROVER	0,9	1,0	7.436	11.094	-33,0	0,9	1,0	7.436	11.094	-33,0
JAGUAR	0,2	0,4	2.064	4.344	-52,5	0,2	0,4	2.064	4.344	-52,5
<b>MAZDA</b>	<b>1,0</b>	<b>1,2</b>	<b>8.204</b>	<b>13.398</b>	<b>-38,8</b>	<b>1,0</b>	<b>1,2</b>	<b>8.204</b>	<b>13.398</b>	<b>-38,8</b>
<b>MITSUBISHI</b>	<b>0,5</b>	<b>1,0</b>	<b>4.168</b>	<b>11.416</b>	<b>-63,5</b>	<b>0,5</b>	<b>1,0</b>	<b>4.168</b>	<b>11.416</b>	<b>-63,5</b>
<b>HONDA</b>	<b>0,4</b>	<b>0,7</b>	<b>3.625</b>	<b>8.211</b>	<b>-55,9</b>	<b>0,4</b>	<b>0,7</b>	<b>3.625</b>	<b>8.211</b>	<b>-55,9</b>

SOURCE: ACEA MEMBERS

<sup>1</sup> ACEA estimation based on total by market

<sup>2</sup> Includes Bentley, Lamborghini and Bugatti

<sup>3</sup> Includes Dodge, Maserati and RAM

# P R E S S   R E L E A S E

## P R O V I S I O N A L

### NEW PASSENGER CAR REGISTRATIONS BY MANUFACTURER

#### WESTERN EUROPE (EU14 + EFTA + UK)

17/02/2021

	January					Jan-Jan				
	%Share <sup>1</sup>		Units		%Change	%Share <sup>1</sup>		Units		%Change
	'21	'20	2021	2020	21/20	'21	'20	2021	2020	21/20
<b>VW Group</b>	<b>24,4</b>	<b>25,6</b>	<b>186.201</b>	<b>262.114</b>	<b>-29,0</b>	<b>24,4</b>	<b>25,6</b>	<b>186.201</b>	<b>262.114</b>	<b>-29,0</b>
VOLKSWAGEN	10,8	11,9	82.296	122.110	-32,6	10,8	11,9	82.296	122.110	-32,6
AUDI	5,0	5,5	37.989	56.127	-32,3	5,0	5,5	37.989	56.127	-32,3
SKODA	4,3	3,9	32.839	40.413	-18,7	4,3	3,9	32.839	40.413	-18,7
SEAT	3,6	3,7	27.344	37.625	-27,3	3,6	3,7	27.344	37.625	-27,3
PORSCHE	0,7	0,5	5.314	5.280	+0,6	0,7	0,5	5.314	5.280	+0,6
OTHERS <sup>2</sup>	0,1	0,1	419	559	-25,0	0,1	0,1	419	559	-25,0
<b>STELLANTIS</b>	<b>22,2</b>	<b>22,6</b>	<b>169.284</b>	<b>231.707</b>	<b>-26,9</b>	<b>22,2</b>	<b>22,6</b>	<b>169.284</b>	<b>231.707</b>	<b>-26,9</b>
PEUGEOT	7,6	6,9	57.952	70.899	-18,3	7,6	6,9	57.952	70.899	-18,3
OPEL/VAUXHALL	4,2	4,7	32.185	48.351	-33,4	4,2	4,7	32.185	48.351	-33,4
FIAT	4,1	4,2	31.292	42.665	-26,7	4,1	4,2	31.292	42.665	-26,7
CITROEN	4,0	4,4	30.516	45.124	-32,4	4,0	4,4	30.516	45.124	-32,4
JEEP	1,1	1,0	8.651	10.012	-13,6	1,1	1,0	8.651	10.012	-13,6
LANCIA/CHRYSLER	0,5	0,6	4.047	6.254	-35,3	0,5	0,6	4.047	6.254	-35,3
DS	0,3	0,5	2.653	4.855	-45,4	0,3	0,5	2.653	4.855	-45,4
ALFA ROMEO	0,2	0,3	1.670	3.207	-47,9	0,2	0,3	1.670	3.207	-47,9
OTHERS <sup>3</sup>	0,0	0,0	318	340	-6,5	0,0	0,0	318	340	-6,5
<b>RENAULT Group</b>	<b>9,3</b>	<b>8,5</b>	<b>70.925</b>	<b>87.498</b>	<b>-18,9</b>	<b>9,3</b>	<b>8,5</b>	<b>70.925</b>	<b>87.498</b>	<b>-18,9</b>
RENAULT	6,1	6,1	46.356	62.094	-25,3	6,1	6,1	46.356	62.094	-25,3
DACIA	3,2	2,5	24.434	25.165	-2,9	3,2	2,5	24.434	25.165	-2,9
ALPINE	0,0	0,0	75	62	+21,0	0,0	0,0	75	62	+21,0
LADA	0,0	0,0	60	177	-66,1	0,0	0,0	60	177	-66,1
<b>BMW Group</b>	<b>7,9</b>	<b>7,1</b>	<b>60.436</b>	<b>73.249</b>	<b>-17,5</b>	<b>7,9</b>	<b>7,1</b>	<b>60.436</b>	<b>73.249</b>	<b>-17,5</b>
BMW	6,6	5,9	50.403	60.774	-17,1	6,6	5,9	50.403	60.774	-17,1
MINI	1,3	1,2	10.033	12.475	-19,6	1,3	1,2	10.033	12.475	-19,6
<b>HYUNDAI Group</b>	<b>7,0</b>	<b>6,7</b>	<b>53.536</b>	<b>68.355</b>	<b>-21,7</b>	<b>7,0</b>	<b>6,7</b>	<b>53.536</b>	<b>68.355</b>	<b>-21,7</b>
KIA	3,9	3,2	29.528	33.185	-11,0	3,9	3,2	29.528	33.185	-11,0
HYUNDAI	3,1	3,4	24.008	35.170	-31,7	3,1	3,4	24.008	35.170	-31,7
<b>DAIMLER</b>	<b>6,5</b>	<b>6,0</b>	<b>49.280</b>	<b>61.807</b>	<b>-20,3</b>	<b>6,5</b>	<b>6,0</b>	<b>49.280</b>	<b>61.807</b>	<b>-20,3</b>
MERCEDES	6,1	5,9	46.706	60.946	-23,4	6,1	5,9	46.706	60.946	-23,4
SMART	0,3	0,1	2.574	861	+199,0	0,3	0,1	2.574	861	+199,0
<b>TOYOTA Group</b>	<b>6,2</b>	<b>5,8</b>	<b>47.261</b>	<b>59.654</b>	<b>-20,8</b>	<b>6,2</b>	<b>5,8</b>	<b>47.261</b>	<b>59.654</b>	<b>-20,8</b>
TOYOTA	5,9	5,4	44.753	55.280	-19,0	5,9	5,4	44.753	55.280	-19,0
LEXUS	0,3	0,4	2.508	4.374	-42,7	0,3	0,4	2.508	4.374	-42,7
<b>FORD</b>	<b>5,5</b>	<b>5,8</b>	<b>42.257</b>	<b>59.566</b>	<b>-29,1</b>	<b>5,5</b>	<b>5,8</b>	<b>42.257</b>	<b>59.566</b>	<b>-29,1</b>
<b>VOLVO CAR CORP.</b>	<b>3,0</b>	<b>2,1</b>	<b>22.637</b>	<b>21.868</b>	<b>+3,5</b>	<b>3,0</b>	<b>2,1</b>	<b>22.637</b>	<b>21.868</b>	<b>+3,5</b>
<b>NISSAN</b>	<b>2,4</b>	<b>2,9</b>	<b>18.273</b>	<b>29.853</b>	<b>-38,8</b>	<b>2,4</b>	<b>2,9</b>	<b>18.273</b>	<b>29.853</b>	<b>-38,8</b>
<b>JAGUAR LAND ROVER Group</b>	<b>1,2</b>	<b>1,5</b>	<b>9.163</b>	<b>14.897</b>	<b>-38,5</b>	<b>1,2</b>	<b>1,5</b>	<b>9.163</b>	<b>14.897</b>	<b>-38,5</b>
LAND ROVER	0,9	1,0	7.158	10.717	-33,2	0,9	1,0	7.158	10.717	-33,2
JAGUAR	0,3	0,4	2.005	4.180	-52,0	0,3	0,4	2.005	4.180	-52,0
<b>MAZDA</b>	<b>0,9</b>	<b>1,2</b>	<b>7.173</b>	<b>12.203</b>	<b>-41,2</b>	<b>0,9</b>	<b>1,2</b>	<b>7.173</b>	<b>12.203</b>	<b>-41,2</b>
<b>MITSUBISHI</b>	<b>0,5</b>	<b>1,0</b>	<b>3.726</b>	<b>10.491</b>	<b>-64,5</b>	<b>0,5</b>	<b>1,0</b>	<b>3.726</b>	<b>10.491</b>	<b>-64,5</b>
<b>HONDA</b>	<b>0,4</b>	<b>0,7</b>	<b>3.182</b>	<b>6.902</b>	<b>-53,9</b>	<b>0,4</b>	<b>0,7</b>	<b>3.182</b>	<b>6.902</b>	<b>-53,9</b>

SOURCE: ACEA MEMBERS

<sup>1</sup> ACEA estimation based on total by market

<sup>2</sup> Includes Bentley, Lamborghini and Bugatti

<sup>3</sup> Includes Dodge, Maserati and RAM