

Luglio 2022

OCCUPATI E DISOCCUPATI

Dati provvisori

- A luglio 2022, rispetto al mese precedente, diminuiscono sia gli occupati sia i disoccupati, crescono invece gli inattivi.
- L'occupazione cala (-0,1%, pari a -22mila) tra le femmine, i dipendenti permanenti, gli autonomi e tutte le classi d'età, con l'eccezione dei maggiori di 50 anni tra i quali cresce; crescita che si registra anche tra i maschi e i dipendenti a termine. Il tasso di occupazione scende al 60,3% (-0,1 punti).
- Il calo del numero di persone in cerca di lavoro (-1,6%, pari a -32mila unità rispetto a giugno) si osserva per entrambi i sessi e principalmente tra i 35-49enni. Il tasso di disoccupazione cala al 7,9% (-0,1 punti) e sale al 24,0% tra i giovani (+0,1 punti).
- La crescita del numero di inattivi tra i 15 e i 64 anni (+0,4%, pari a +54mila unità) coinvolge uomini e donne e le classi d'età al di sotto dei 50 anni. Il tasso di inattività sale al 34,4% (+0,2 punti).
- Confrontando il trimestre maggio 2022-luglio 2022 con quello precedente (febbraio 2022-aprile 2022), si registra un aumento del livello di occupazione pari allo 0,6%, per un totale di 140mila occupati in più.
- La crescita dell'occupazione registrata nel confronto trimestrale si associa alla diminuzione sia delle persone in cerca di lavoro (-4,2%, pari a -89mila unità), sia degli inattivi (-0,6%, pari a -79mila unità).
- Il numero di occupati a luglio 2022 supera quello di luglio 2021 del 2,0% (+463mila unità); l'aumento è trasversale per genere ed età. L'unica variazione negativa si registra tra i 35-49enni per effetto della dinamica demografica; il tasso di occupazione, in aumento di 1,6 punti percentuali, sale infatti anche tra i 35-49enni (+1,5 punti) perché, in questa classe di età, la diminuzione del numero di occupati è meno marcata di quella della popolazione complessiva.
- Rispetto a luglio 2021, diminuisce il numero di persone in cerca di lavoro (-13,3%, pari a -304mila unità) e il numero di inattivi tra i 15 e i 64 anni (-3,3%, pari a -433mila).



Il commento

A luglio 2022, il numero di occupati resta stabile sopra i 23,2 milioni pur registrando, per la prima volta da agosto 2021, un lieve calo.

Rispetto a luglio 2021, l'incremento di oltre 460mila occupati è determinato prevalentemente dai dipendenti che, a luglio 2022, ammontano a oltre 18 milioni 200 mila; la componente a termine, in particolare, raggiunge il valore più alto dal 1977, primo anno della serie storica.

Il tasso di occupazione scende al 60,3%, quello di disoccupazione al 7,9% e il tasso di inattività sale al 34,4%.

PROSSIMA DIFFUSIONE

30 settembre 2022



Link utili

<http://dati.istat.it/><http://www.istat.it/it/congiuntura>

FIGURA 1. OCCUPATI

Gennaio 2017 – luglio 2022, valori assoluti in milioni, dati destagionalizzati

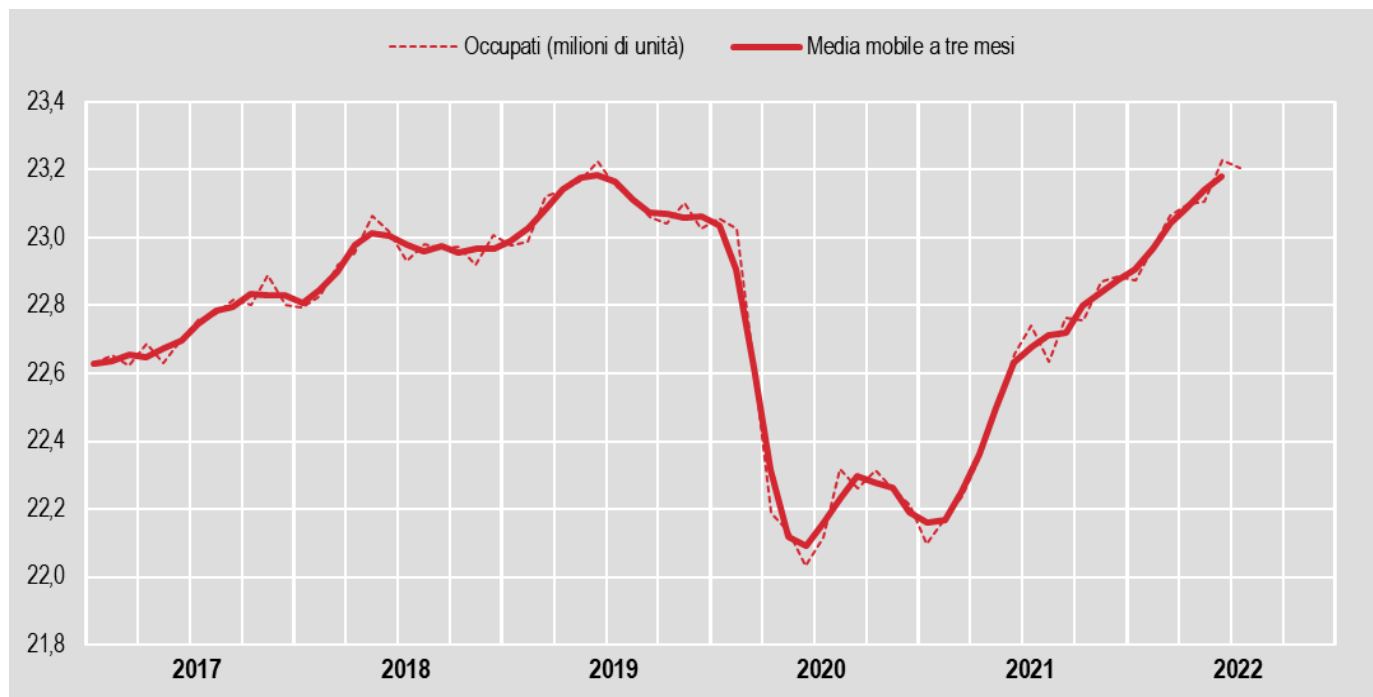


FIGURA 2. TASSO DI DISOCCUPAZIONE

Gennaio 2017 – luglio 2022, valori percentuali, dati destagionalizzati

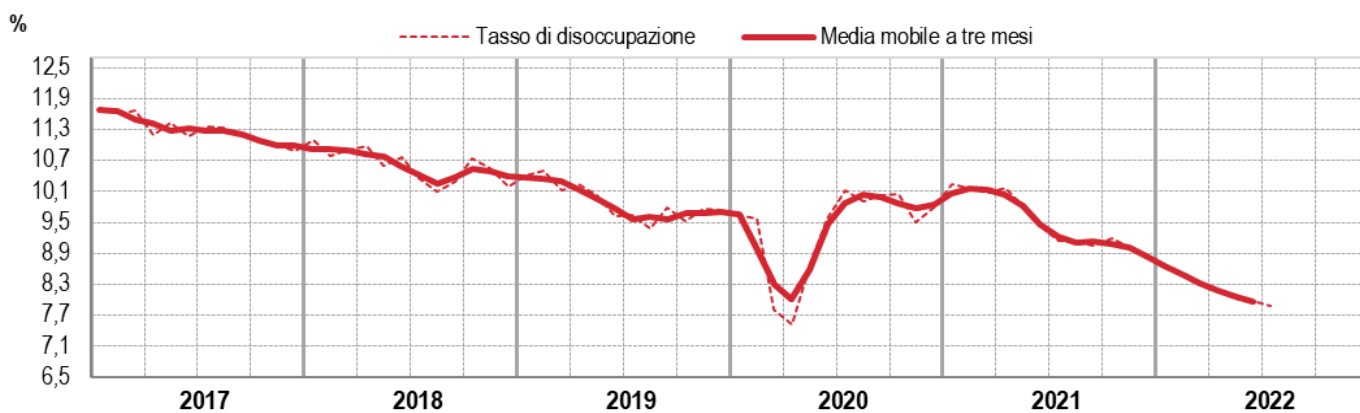
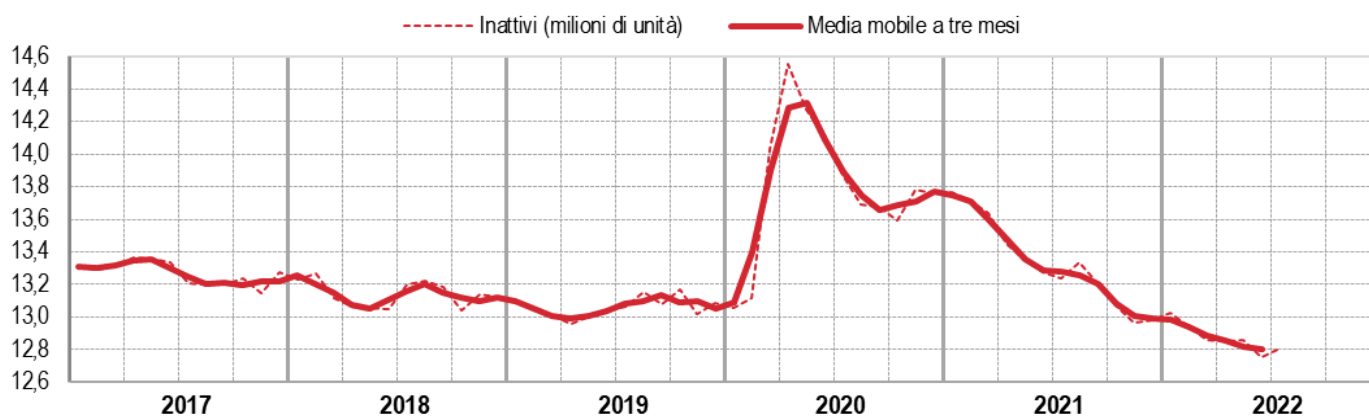


FIGURA 3. INATTIVI 15-64 ANNI

Gennaio 2017 – luglio 2022, valori assoluti in milioni, dati destagionalizzati



LE DIFFERENZE DI GENERE
PROSPETTO 1. POPOLAZIONE PER GENERE E CONDIZIONE PROFESSIONALE

Luglio 2022, dati destagionalizzati

	Valori assoluti (migliaia di unità)	Variazioni congiunturali				Variazioni tendenziali	
		lug22	lug22	mag-lug22	mag-lug22	lug22	lug22
		giu22	giu22	feb-apr22	feb-apr22	lug21	lug21
		(assolute)	(percentuali)	(assolute)	(percentuali)	(assolute)	(percentuali)
MASCHI							
Occupati	13.437	+11	+0,1	+91	+0,7	+274	+2,1
Disoccupati	988	-26	-2,5	-60	-5,6	-189	-16,0
Inattivi 15-64 anni	4.692	+30	+0,7	-29	-0,6	-190	-3,9
FEMMINE							
Occupati	9.768	-33	-0,3	+48	+0,5	+189	+2,0
Disoccupati	990	-6	-0,6	-29	-2,8	-116	-10,5
Inattivi 15-64 anni	8.114	+24	+0,3	-51	-0,6	-243	-2,9
TOTALE							
Occupati	23.205	-22	-0,1	+140	+0,6	+463	+2,0
Disoccupati	1.978	-32	-1,6	-89	-4,2	-304	-13,3
Inattivi 15-64 anni	12.807	+54	+0,4	-79	-0,6	-433	-3,3

PROSPETTO 2. TASSI DI OCCUPAZIONE, DISOCCUPAZIONE E INATTIVITÀ PER GENERE

Luglio 2022, dati destagionalizzati

	Valori percentuali	Variazioni congiunturali		Variazioni tendenziali	
		(punti percentuali)			
		lug22 giu22	mag-lug22 feb-apr22	lug22 lug21	
MASCHI					
Tasso di occupazione 15-64 anni	69,5	0,0	+0,4	+1,8	
Tasso di disoccupazione	6,9	-0,2	-0,4	-1,4	
Tasso di inattività 15-64 anni	25,2	+0,2	-0,1	-0,8	
FEMMINE					
Tasso di occupazione 15-64 anni	51,2	-0,1	+0,3	+1,5	
Tasso di disoccupazione	9,2	0,0	-0,3	-1,1	
Tasso di inattività 15-64 anni	43,5	+0,1	-0,2	-0,9	
TOTALE					
Tasso di occupazione 15-64 anni	60,3	-0,1	+0,4	+1,6	
Tasso di disoccupazione	7,9	-0,1	-0,4	-1,3	
Tasso di inattività 15-64 anni	34,4	+0,2	-0,1	-0,9	

Rispetto al mese precedente, a luglio 2022 l'occupazione è stabile tra gli uomini e in calo tra le donne (-0,1 punti), viceversa la disoccupazione diminuisce tra i maschi (-0,2 punti) ed è invariata tra le femmine; in aumento per entrambe le componenti l'inattività (rispettivamente +0,2 e +0,1 punti);

Su base annua e per entrambi i generi, cresce l'occupazione (+1,8 punti per gli uomini e +1,5 per le donne) e calano disoccupazione (-1,4 e -1,1 punti) e inattività (-0,8 e -0,9 punti).

OCCUPAZIONE DIPENDENTE E INDIPENDENTE
PROSPETTO 3. OCCUPATI PER POSIZIONE PROFESSIONALE E CARATTERE DELL'OCCUPAZIONE

Luglio 2022, dati destagionalizzati

	Valori assoluti (migliaia di unità)	Variazioni congiunturali				Variazioni tendenziali	
		lug22	lug22	mag-lug22	mag-lug22	lug22	lug22
		giu22 (assolute)	giu22 (percentuali)	feb-apr22 (assolute)	feb-apr22 (percentuali)	lug21 (assolute)	lug21 (percentuali)
OCCUPATI	23.205	-22	-0,1	+140	+0,6	+463	+2,0
Dipendenti	18.236	-11	-0,1	+141	+0,8	+454	+2,6
- permanenti	15.071	-24	-0,2	+114	+0,8	+222	+1,5
- a termine	3.166	+13	+0,4	+28	+0,9	+232	+7,9
Indipendenti	4.968	-11	-0,2	-2	0,0	+8	+0,2

Il calo congiunturale degli occupati rilevato a luglio 2022 è il risultato dell'aumento dei dipendenti a termine (+0,4%) e della diminuzione dei dipendenti permanenti (-0,2%) e degli autonomi (-0,2%).

Nell'arco dei dodici mesi l'occupazione risulta in crescita grazie ai dipendenti permanenti (+1,5%) e soprattutto a termine (+7,9%); risultano lievemente in crescita anche gli autonomi (+0,2%).

LA PARTECIPAZIONE AL MERCATO DEL LAVORO PER CLASSI DI ETÀ
PROSPETTO 4. POPOLAZIONE PER CLASSI DI ETÀ E CONDIZIONE PROFESSIONALE

Luglio 2022, dati destagionalizzati

	Valori assoluti (migliaia di unità)	Variazioni congiunturali				Variazioni tendenziali	
		lug22	lug22	mag-lug22	mag-lug22	lug22	lug22
		giu22 (assolute)	giu22 (percentuali)	feb-apr22 (assolute)	feb-apr22 (percentuali)	lug21 (assolute)	lug21 (percentuali)
15-24 ANNI							
Occupati	1.178	-7	-0,6	+58	+5,2	+132	+12,6
Disoccupati	371	-1	-0,2	-8	-2,1	-28	-7,0
Inattivi	4.238	+8	+0,2	-50	-1,2	-93	-2,1
25-34 ANNI							
Occupati	4.072	-61	-1,5	+7	+0,2	+50	+1,2
Disoccupati	525	+8	+1,5	-24	-4,4	-73	-12,2
Inattivi	1.587	+53	+3,4	+6	+0,4	-62	-3,8
35-49 ANNI							
Occupati	8.855	-11	-0,1	-51	-0,6	-64	-0,7
Disoccupati	629	-38	-5,7	-23	-3,4	-111	-14,9
Inattivi	2.284	+25	+1,1	-15	-0,6	-152	-6,2
50 ANNI E PIU'							
Occupati	9.100	+57	+0,6	+125	+1,4	+345	+3,9
Disoccupati	452	0	-0,1	-33	-6,7	-93	-17,0
Inattivi	17.850	-43	-0,2	-54	-0,3	-40	-0,2
Inattivi 50-64 anni	4.697	-32	-0,7	-20	-0,4	-126	-2,6

PROSPETTO 5. TASSI DI OCCUPAZIONE, DISOCCUPAZIONE, INATTIVITÀ E INCIDENZA DEI DISOCCUPATI SULLA POPOLAZIONE PER CLASSI DI ETÀ

Luglio 2022, dati destagionalizzati

	Valori percentuali	Variazioni congiunturali		Variazioni tendenziali	
		(punti percentuali)			lug22 lug21
		lug22 giu22	mag-lug22 feb-apr22		
15-24 ANNI					
Tasso di occupazione	20,3	-0,1	+1,0	+2,2	
Tasso di disoccupazione	24,0	+0,1	-1,3	-3,7	
Incidenza dei disoccupati sulla popolazione	6,4	0,0	-0,1	-0,5	
Tasso di inattività	73,2	+0,1	-0,9	-1,7	
25-34 ANNI					
Tasso di occupazione	65,8	-1,0	+0,2	+1,7	
Tasso di disoccupazione	11,4	+0,3	-0,5	-1,5	
Incidenza dei disoccupati sulla popolazione	8,5	+0,1	-0,4	-1,1	
Tasso di inattività	25,7	+0,9	+0,1	-0,6	
35-49 ANNI					
Tasso di occupazione	75,2	+0,1	+0,1	+1,5	
Tasso di disoccupazione	6,6	-0,4	-0,2	-1,0	
Incidenza dei disoccupati sulla popolazione	5,3	-0,3	-0,2	-0,8	
Tasso di inattività	19,4	+0,2	0,0	-0,7	
50-64 ANNI					
Tasso di occupazione	62,0	+0,2	+0,5	+1,9	
Tasso di disoccupazione	5,0	0,0	-0,4	-1,2	
Incidenza dei disoccupati sulla popolazione	3,2	0,0	-0,3	-0,7	
Tasso di inattività	34,8	-0,3	-0,2	-1,2	

PROSPETTO 6. VARIAZIONE TENDENZIALE OSSERVATA E AL NETTO DELLA COMPONENTE DEMOGRAFICA PER CLASSI DI ETÀ E CONDIZIONE PROFESSIONALE

Luglio 2022

	Variazione tendenziale percentuale osservata			Variazione tendenziale percentuale al netto della componente demografica		
	Occupati	Disoccupati	Inattivi	Occupati	Disoccupati	Inattivi
15-34 anni	+3,6	-10,2	-2,6	+4,2	-9,6	-2,0
35-49 anni	-0,7	-14,9	-6,2	+2,0	-12,6	-3,6
50-64 anni	+3,9	-18,0	-2,6	+3,2	-18,6	-3,3
15-64 anni	+2,0	-13,6	-3,3	+3,0	-12,7	-2,8

Tra giugno e luglio 2022, si registrano andamenti piuttosto differenziati per classe di età: tra i giovani (15-34 anni) l'occupazione è in calo, la disoccupazione e l'inattività in crescita; tra i 35-49enni, l'aumento dell'inattività, si associa alla crescita dell'occupazione e al calo della disoccupazione. Tra i 50-64enni, infine, si registra l'aumento dell'occupazione, la diminuzione dell'inattività e la stabilità della disoccupazione.

Su base annua, l'aumento del tasso di occupazione e la diminuzione di quelli di disoccupazione e di inattività caratterizzano tutte le classi di età.

PROSPETTO 7. OCCUPATI, DISOCCUPATI, INATTIVI, TASSI DI OCCUPAZIONE, DISOCCUPAZIONE E INATTIVITÀ

Gennaio 2019 – Luglio 2022, dati destagionalizzati

Anno	Mese	Occupati	Disoccupati	Inattivi 15-64 anni	Tasso di occupazione 15-64 anni	Tasso di disoccupazione	Tasso di disoccupazione 15-24 anni	Tasso di inattività 15-64 anni
2019	Gennaio	22.978	2.657	13.100	58,7	10,4	31,7	34,4
	Febbraio	22.989	2.690	13.056	58,7	10,5	31,2	34,3
	Marzo	23.121	2.597	13.007	59,0	10,1	29,4	34,2
	Aprile	23.140	2.634	12.960	59,0	10,3	30,6	34,1
	Maggio	23.167	2.575	13.007	59,1	10,0	29,7	34,2
	Giugno	23.225	2.463	13.043	59,3	9,6	27,7	34,3
	Luglio	23.156	2.466	13.062	59,2	9,6	28,7	34,4
	Agosto	23.119	2.389	13.151	59,1	9,4	26,7	34,6
	Settembre	23.059	2.495	13.078	59,0	9,8	28,7	34,5
	Ottobre	23.043	2.418	13.173	58,9	9,5	27,8	34,7
	Novembre	23.104	2.486	13.020	59,2	9,8	28,1	34,3
	Dicembre	23.026	2.477	13.090	59,0	9,7	28,2	34,5
2020	Gennaio	23.055	2.451	13.054	59,1	9,6	28,4	34,5
	Febbraio	23.026	2.429	13.117	59,0	9,6	28,7	34,6
	Marzo	22.633	1.909	14.032	57,9	7,8	27,5	37,1
	Aprile	22.188	1.797	14.554	56,8	7,5	26,2	38,4
	Maggio	22.134	2.099	14.276	56,7	8,7	30,0	37,7
	Giugno	22.032	2.326	14.117	56,5	9,6	30,8	37,3
	Luglio	22.115	2.485	13.872	56,8	10,1	32,6	36,7
	Agosto	22.319	2.449	13.693	57,3	9,9	32,7	36,2
	Settembre	22.263	2.476	13.679	57,3	10,0	29,8	36,2
	Ottobre	22.313	2.484	13.593	57,4	10,0	30,6	36,0
	Novembre	22.263	2.330	13.782	57,3	9,5	30,7	36,6
	Dicembre	22.210	2.403	13.759	57,1	9,8	31,2	36,5
2021	Gennaio	22.100	2.509	13.770	56,8	10,2	33,0	36,6
	Febbraio	22.171	2.497	13.716	57,0	10,2	32,5	36,4
	Marzo	22.239	2.482	13.638	57,2	10,1	32,1	36,3
	Aprile	22.348	2.520	13.446	57,6	10,2	32,2	35,8
	Maggio	22.495	2.446	13.352	58,0	9,8	30,4	35,5
	Giugno	22.658	2.349	13.275	58,5	9,4	29,2	35,3
	Luglio	22.742	2.282	13.239	58,7	9,1	27,6	35,3
	Agosto	22.636	2.267	13.333	58,5	9,1	27,1	35,5
	Settembre	22.765	2.257	13.205	58,8	9,1	28,8	35,2
	Ottobre	22.758	2.294	13.069	59,0	9,2	27,7	35,0
	Novembre	22.872	2.263	12.964	59,3	9,0	27,7	34,7
	Dicembre	22.884	2.209	12.977	59,4	8,8	26,2	34,7
2022	Gennaio	22.874	2.167	13.024	59,4	8,7	25,5	34,9
	Febbraio	22.964	2.126	12.946	59,7	8,5	24,6	34,7
	Marzo	23.064	2.084	12.856	60,0	8,3	25,3	34,4
	Aprile	23.097	2.059	12.848	60,1	8,2	24,6	34,4
	Maggio	23.108	2.011	12.860	60,2	8,0	22,6	34,5
	Giugno	23.226	2.009	12.752	60,4	8,0	23,9	34,2
	Luglio	23.205	1.978	12.807	60,3	7,9	24,0	34,4

PROSPETTO 8. OCCUPATI, DISOCCUPATI, INATTIVI, TASSO DI OCCUPAZIONE, DISOCCUPAZIONE E INATTIVITÀ
Giugno 2021 – giugno 2022, revisioni delle variazioni congiunturali

Anno	Mese	Occupati	Disoccupati	Inattivi 15-64 anni	Tasso di occupazione 15-64 anni	Tasso di disoccupazione	Tasso di inattività 15-64 anni
2021	Giugno	0,0	-0,2	0,0	0,0	0,0	0,0
	Luglio	0,0	+0,5	-0,1	0,0	0,0	0,0
	Agosto	0,0	-0,3	0,0	0,0	0,0	0,0
	Settembre	0,0	0,0	0,0	0,0	0,0	0,0
	Ottobre	0,0	0,0	0,0	0,0	0,0	0,0
	Novembre	0,0	-0,1	0,0	0,0	0,0	0,0
	Dicembre	0,0	-0,1	0,0	0,0	0,0	0,0
	2022	Gennaio	0,0	-0,1	0,0	0,0	0,0
Febbraio		0,0	-0,1	0,0	0,0	0,0	0,0
Marzo		0,0	+0,1	0,0	0,0	0,0	0,0
Aprile		+0,2	-0,8	-0,2	+0,1	-0,1	-0,1
Maggio		+0,2	-0,1	-0,2	+0,1	0,0	-0,1
Giugno		+0,1	+0,1	-0,1	0,0	0,0	0,0

Dati destagionalizzati: dati depurati, mediante apposite tecniche statistiche, dalle fluttuazioni attribuibili alla componente stagionale (dovute a fattori meteorologici, consuetudinari, legislativi, ecc.) e, se significativi, dagli effetti di calendario. Questa trasformazione dei dati è la più idonea a cogliere l'evoluzione congiunturale di un indicatore.

Disoccupati (o in cerca di occupazione): comprendono le persone non occupate tra i 15 e i 74 anni che:

- hanno effettuato almeno un'azione attiva di ricerca di lavoro nelle quattro settimane che precedono la settimana di riferimento e sono disponibili a lavorare (o ad avviare un'attività autonoma) entro le due settimane successive;
- oppure, inizieranno un lavoro entro tre mesi dalla settimana di riferimento e sarebbero disponibili a lavorare (o ad avviare un'attività autonoma) entro le due settimane successive, qualora fosse possibile anticipare l'inizio del lavoro.

Forze di lavoro: comprendono le persone occupate e quelle disoccupate.

Inattivi (o non forze di lavoro): comprendono le persone che non fanno parte delle forze di lavoro, ovvero quelle non classificate come occupate o disoccupate.

Occupati: comprendono le persone tra 15 e 89 anni che nella settimana di riferimento:

- hanno svolto almeno un'ora di lavoro a fini di retribuzione o di profitto, compresi i coadiuvanti familiari non retribuiti;
- sono temporaneamente assenti dal lavoro perché in ferie, con orario flessibile (part time verticale, recupero ore, etc.), in malattia, in maternità/paternità obbligatoria, in formazione professionale retribuita dal datore di lavoro;
- sono in congedo parentale e ricevono e/o hanno diritto a un reddito o a prestazioni legate al lavoro, indipendentemente dalla durata dell'assenza;
- sono assenti in quanto lavoratori stagionali ma continuano a svolgere regolarmente mansioni e compiti necessari al proseguimento dell'attività (da tali mansioni e compiti va escluso l'adempimento di obblighi legali o amministrativi);
- sono temporaneamente assenti per altri motivi e la durata prevista dell'assenza è pari o inferiore a tre mesi.

Le precedenti condizioni prescindono dalla sottoscrizione di un contratto di lavoro e gli occupati stimati attraverso l'indagine campionaria sulle Forze di lavoro comprendono pertanto anche forme di lavoro irregolare.

Occupati dipendenti a tempo indeterminato o permanenti: occupati con un rapporto di lavoro dipendente, regolato o meno da contratto, per il quale non è definito alcun termine.

Occupati dipendenti a termine: occupati con un rapporto di lavoro dipendente, regolato o meno da contratto, per il quale è espressamente indicato un termine di scadenza.

Occupati indipendenti: coloro che svolgono la propria attività lavorativa senza vincoli formali di subordinazione. Sono compresi: imprenditori; liberi professionisti, lavoratori autonomi, coadiuvanti nell'azienda di un familiare (se prestano lavoro nell'impresa senza il corrispettivo di una retribuzione contrattuale come dipendenti), soci di cooperativa, collaboratori (con e senza progetto) e prestatori d'opera occasionali.

Settimana di riferimento: settimana a cui fanno riferimento le informazioni raccolte (in genere quella che precede l'intervista).

Tasso di attività: rapporto percentuale tra le forze di lavoro e la corrispondente popolazione di riferimento.

Tasso di disoccupazione: rapporto percentuale tra i disoccupati e le corrispondenti forze di lavoro.

Tasso di inattività: rapporto tra gli inattivi e la corrispondente popolazione di riferimento (la somma del tasso di attività e del tasso di inattività è pari a 1).

Tasso di occupazione: rapporto percentuale tra gli occupati e la corrispondente popolazione di riferimento.

Variazione congiunturale: variazione percentuale rispetto al mese o periodo immediatamente precedente.

Variazione tendenziale: variazione percentuale rispetto allo stesso mese o periodo dell'anno precedente.

Variazione tendenziale al netto della componente demografica: variazione tendenziale al netto dell'effetto determinato dalla variazione della popolazione rispetto a 12 mesi prima.

Introduzione e quadro normativo

La rilevazione sulle forze di lavoro è una indagine campionaria condotta mediante interviste alle famiglie, il cui obiettivo primario è la stima dei principali aggregati dell'offerta di lavoro, occupati e disoccupati.

Le principali caratteristiche della rilevazione, dagli aspetti metodologici alle definizioni delle variabili e degli indicatori, sono armonizzate a livello europeo, coerentemente con gli standard internazionali definiti dall'ILO. La rilevazione è regolata da specifici atti del Consiglio della Commissione europea, il principale dei quali è il Regolamento (UE) 2019/1700 del Parlamento europeo e del Consiglio, che si applica dal 1° gennaio 2021 (per approfondimenti sul regolamento quadro e gli atti delegati e di esecuzione, si veda <https://www.istat.it/it/archivio/253081>).

L'indagine è inserita nel Piano Statistico Nazionale (edizione in vigore: Psn 2017-2019. Aggiornamento 2019) pubblicato sul S.O. n. 8 alla Gazzetta Ufficiale - serie generale - n. 35 del 11 febbraio 2021.

Popolazione di riferimento, unità di rilevazione e di analisi

La popolazione di riferimento è costituita da tutti i componenti delle famiglie residenti in Italia, anche se temporaneamente all'estero. Dalla popolazione di riferimento sono quindi esclusi i membri permanenti delle convivenze: ospizi, brefotrofi, istituti religiosi, caserme, ecc.

L'unità di rilevazione è la famiglia di fatto, definita come insieme di persone legate o meno da vincoli di parentela o affettivi, dimoranti abitualmente nella stessa abitazione e che condividono il reddito (contribuendo al reddito e/o beneficiandone) e/o le spese familiari.

Unità di analisi nel comunicato stampa mensile "Occupati e disoccupati" è ciascun individuo di 15 anni o più.

Il disegno di campionamento

Il disegno campionario è a due stadi, rispettivamente comuni e famiglie, con stratificazione delle unità di primo stadio. Tutti i comuni con popolazione superiore ad una soglia prefissata per ciascuna provincia, detti autorappresentativi, sono presenti nel campione con probabilità pari a uno. I comuni la cui popolazione è al di sotto delle suddette soglie, detti non autorappresentativi, sono raggruppati in strati. Essi entrano nel campione attraverso un meccanismo di selezione casuale che prevede l'estrazione di un comune non autorappresentativo da ciascuno strato. Per ciascun comune campione viene estratto dalla lista anagrafica un campione casuale semplice di famiglie.

Da gennaio 2004 la rilevazione è continua, cioè le informazioni sono rilevate con riferimento a tutte le settimane di ciascun trimestre. Il campione trimestrale è uniformemente ripartito tra i 3 mesi, tenendo conto del numero di settimane che compongono ciascun mese (rispettivamente 4 o 5). Il mese di riferimento è composto dalle settimane, da lunedì a domenica, che cadono per almeno quattro giorni nel mese di calendario.

Il campione teorico trimestrale è composto da 71.500 famiglie; il campione teorico mensile è pari a 22.000 famiglie per i mesi composti da 4 settimane e 27.500 famiglie per i mesi composti da 5 settimane.

Circa il 10 per cento dei comuni campione viene ruotato annualmente. Ogni famiglia viene intervistata per due trimestri consecutivi, esce temporaneamente dal campione per i due successivi trimestri, poi viene nuovamente intervistata per altri due trimestri. Ne consegue che circa il 50% delle famiglie sono reintervistate a distanza di 3 mesi e il 50% a distanza di 12 mesi, a meno delle mancate risposte. Complessivamente, ogni famiglia rimane nel campione per un periodo di 15 mesi. Considerando che le transizioni dall'inattività all'occupazione degli individui di età superiore a 74 anni sono pressoché nulle, per ridurre la molestia statistica su questo target di popolazione, dal 1 gennaio 2011 le famiglie composte da soli ultra 74-enni inattivi non vengono reintervistate.

La raccolta delle informazioni

L'intervista alla famiglia viene effettuata mediante tecnica mista Capi (*Computer assisted personal interview*) e Cati (*Computer assisted telephone interview*). La prima intervista a ciascuna famiglia viene condotta con tecnica Capi presso l'abitazione della famiglia stessa, le interviste successive vengono condotte con tecnica Cati (ad eccezione delle famiglie senza telefono o con capofamiglia straniero). Nella maggior parte dei casi l'intervista viene condotta nella settimana successiva a quella di riferimento e solo raramente entro le tre settimane successive. Alcuni quesiti della rilevazione, a motivo della difficoltà nella risposta da fornire o della sensibilità dell'argomento trattato, prevedono la facoltà di non rispondere. Ulteriori informazioni sulla Rilevazione sulle forze di lavoro e il questionario utilizzato per la raccolta dei dati sono disponibili al seguente link: <http://www.istat.it/it/archivio/8263>.

L'elaborazione dei dati: processo, strumenti e tecniche

Il mese di luglio 2022 comprende 4 settimane, da lunedì 4 luglio a domenica 31 luglio 2022.

Lo stimatore utilizzato per la produzione delle stime mensili è lo stimatore composto di regressione (*regression composite estimator*)¹. Si tratta di uno stimatore che può essere efficacemente utilizzato in caso di indagini longitudinali, con campione parzialmente sovrapposto, poiché sfrutta la componente longitudinale per migliorare l'efficienza sia delle stime di livello sia delle stime di variazioni tra mesi.

In occasione dell'uscita dei dati di febbraio 2021, l'intera serie storica dei dati mensili è stata ricostruita in modalità provvisoria facendo ricorso a un approccio macro che ha tenuto conto delle definizioni introdotte dal nuovo regolamento. Tale ricostruzione è stata resa definitiva con l'uscita dei dati di dicembre 2021 e include anche il passaggio alla nuova popolazione intercensuaria. Tutti i lavori di ricostruzione delle serie storiche effettuati in occasione del passaggio al nuovo regolamento sono stati svolti con il contributo del Grant Eurostat (number 826320): 'Quality improvement and breaks in time series exercise for the LFS in view of the entry into force of the new IESS regulation — 2018-IT-LFS QUALITY BREAKS'.

Al fine di poter analizzare opportunamente i dati in un'ottica congiunturale, tutti i dati riportati nel comunicato stampa sono sottoposti mensilmente a una procedura di destagionalizzazione, includendo ogni volta l'ultimo dato disponibile e aggiornando la stima dei modelli. Con riferimento ai soli dati destagionalizzati, pertanto, possono verificarsi variazioni anche nei mesi già consolidati (le cui stime non destagionalizzate sono divenute definitive) che derivano dalla replicazione della procedura di destagionalizzazione con l'aggiunta dell'ultimo dato disponibile.

Per la procedura di destagionalizzazione si utilizza l'algoritmo TRAMO-SEATS, implementato nel software JDemetra+.

La dinamica della partecipazione al mercato del lavoro per classi di età risente dei mutamenti demografici che negli anni recenti evidenziano un progressivo invecchiamento della popolazione. In particolare, si osserva il calo della popolazione tra 15 e 49 anni (negli ultimi mesi mediamente circa -1,7% annuo, pari a oltre 400 mila persone) determinato dalla fuoriuscita dalla classe di età delle folte generazioni dei 49enni, non compensata dall'ingresso dei 15enni. Simultaneamente si rileva la crescita della popolazione nella classe 50-64 anni (mediamente +1,2% annuo, pari a circa 150 mila persone).

Al fine di valutare l'impatto dei mutamenti demografici sulla stima delle variazioni tendenziali di occupati, disoccupati e inattivi per classi di età, è possibile utilizzare tecniche di standardizzazione della composizione per età della popolazione. Mediante tali tecniche le variazioni tendenziali sono state scomposte nella somma di due componenti. La prima componente misura l'effetto che deriva dalle variazioni di popolazione a distanza di 12 mesi, nell'ipotesi che l'unico fattore a determinare un cambiamento nelle stime sia la variazione della popolazione (mentre si ipotizza che rimangano invariate le distribuzioni relative per condizione professionale in ciascuna classe di età considerata). La seconda componente è l'effetto "atteso" sulla variazione tendenziale al netto della componente demografica, nell'ipotesi che il fattore variabile sia la distribuzione relativa per condizione professionale stimata in ciascuna classe di età, mentre si ipotizza che non sia intervenuta alcuna variazione della popolazione rispetto a 12 mesi prima. Le stime delle variazioni tendenziali al netto della componente demografica sono state effettuate per occupati, disoccupati e inattivi, nelle tre classi di età 15-34, 35-49 e 50-64 anni (prospetto 6).

¹ Singh, Kennedy e Wu (2001) Regression composite estimation for the Canadian labour force survey with a rotating panel design, Survey Methodology 27, 33-44.

I dati assoluti rilevati dall'indagine, elaborati all'unità, vengono arrotondati alle migliaia nei valori e nelle variazioni assolute. Le variazioni sono calcolate sui dati all'unità e non su quelli arrotondati alle migliaia. Nelle variazioni percentuali e nei tassi nonché nelle differenze in punti percentuali l'arrotondamento è al primo decimale. Le variazioni in punti percentuali tra i tassi vengono calcolate sui tassi con tutti i decimali prima di essere approssimate².

L'output: principali misure di analisi

La rilevazione sulle forze di lavoro ha l'obiettivo di produrre stime sulla partecipazione al mercato del lavoro.

La popolazione di riferimento viene ripartita in tre gruppi esaustivi e mutualmente esclusivi³: gli occupati, coerentemente con gli standard dell'ILO, costituiti dalle persone che hanno svolto almeno un'ora di lavoro retribuita nella settimana di riferimento (oltre alle persone assenti dal lavoro in quella settimana); i disoccupati (o persone in cerca di occupazione), che cercano attivamente un lavoro e sarebbero immediatamente disponibili a iniziare a lavorare; gli inattivi (o non forze di lavoro), che non lavorano e non cercano lavoro (o non sarebbero disponibili a iniziare a lavorare), per esempio perché impegnati negli studi, in pensione, o dediti alla cura della casa e/o della famiglia⁴. Gli occupati e i disoccupati, insieme, costituiscono le forze di lavoro, cioè la parte di popolazione attiva nel mercato del lavoro.

La definizione di disoccupazione e i principi per la formulazione dei quesiti necessari a identificare gli occupati e i disoccupati sono riportati nel Regolamento di esecuzione (UE) 2019/2240 della Commissione europea.

Nel comunicato stampa mensile "Occupati e disoccupati" vengono diffuse le stime dei tre aggregati totali, le disaggregazioni per genere e per classi di età, oltre ad un'analisi degli occupati per posizione professionale e carattere dell'occupazione.

Inoltre, vengono analizzati i tassi di partecipazione al mercato del lavoro. Il tasso di occupazione misura la quota di popolazione che svolge un lavoro: in un'ottica economica rappresenta la parte dell'offerta di lavoro che ha trovato incontro con la domanda, in rapporto alla popolazione. Il tasso di disoccupazione è dato dal rapporto tra i disoccupati e la forza lavoro: rappresenta quindi la quota di forza lavoro che non ha trovato un incontro con la domanda, in rapporto alla forza lavoro stessa. Il tasso di inattività misura la quota di popolazione che non partecipa al mercato del lavoro.

Ulteriori informazioni relative alla partecipazione al mercato del lavoro vengono analizzate su base trimestrale e annuale nel comunicato stampa "Il mercato del lavoro".

La precisione delle stime

Al fine di valutare l'accuratezza delle stime prodotte da un'indagine campionaria è necessario tenere conto dell'errore campionario che deriva dall'aver osservato la variabile di interesse solo su una parte (campione) della popolazione. Tale errore può essere espresso in termini di errore assoluto (*standard error*) o di errore relativo (cioè l'errore assoluto diviso per la stima, che prende il nome di coefficiente di variazione, CV). In questo paragrafo, per ciascuna delle principali variabili di interesse, sono riportati la stima puntuale e l'errore relativo ad essa associato.

² Ad esempio, nell'attuale comunicato stampa, il tasso di disoccupazione di luglio 2022 è pari a 7,875, che arrotondato è riportato nel prospetto 2 come 7,9. Lo stesso tasso a luglio 2021 è pari a 9,149 ed è riportato nel prospetto 7 come 9,1. La differenza tra il dato di luglio 2022 e quello di luglio 2021 è quindi pari a -1,274. Date le regole dell'arrotondamento, nel prospetto 2 la variazione è indicata pari a -1,3 punti percentuali e non -1,2 punti come sarebbe se si calcolasse la differenza tra i due tassi già arrotondati.

³ A motivo dell'innalzamento dell'età dell'obbligo scolastico (legge 296/2006), dal primo trimestre 2007 i dati sugli individui con 15 anni di età non contengono né occupati né disoccupati. Il numero di quindicenni occupati o in cerca di occupazione è tradizionalmente del tutto trascurabile. Il cambiamento normativo non comporta quindi alcuna interruzione delle serie storiche degli indicatori sulla popolazione 15-64 anni.

⁴ Per le definizioni dettagliate si veda il glossario.

PROSPETTO A. ERRORI RELATIVI DELLE STIME NON DESTAGIONALIZZATE DEI PRINCIPALI INDICATORI.

Luglio 2022, dati non destagionalizzati

	Stima puntuale	Errore relativo (CV)
Occupati (migliaia di unità)	23.387	0,003308
Disoccupati (migliaia di unità)	1.901	0,024884
Inattivi 15-64 anni (migliaia di unità)	12.746	0,005755
Tasso di occupazione 15-64 anni (valore percentuale)	60,71	0,003184
Tasso di disoccupazione (valore percentuale)	7,54	0,024608
Tasso di inattività 15-64 anni (valore percentuale)	34,22	0,005755

A partire da questi è possibile costruire l'intervallo di confidenza che, con un prefissato livello di fiducia, contiene al suo interno il valore vero, ma ignoto, del parametro oggetto di stima. L'intervallo di confidenza è calcolato aggiungendo e sottraendo alla stima puntuale il suo errore campionario assoluto, moltiplicato per un coefficiente che dipende dal livello di fiducia; considerando il tradizionale livello di fiducia del 95%, il coefficiente corrispondente è pari a 1,96.

Nel prospetto A si riportano gli errori relativi (CV) delle stime non destagionalizzate dei principali indicatori riferiti all'ultimo mese.

Nella pagina web del comunicato stampa è disponibile il file excel che riporta la tabella completa degli errori relativi riferiti alle stime mensili non destagionalizzate dei principali indicatori, calcolati a partire da gennaio 2018.

I principali Istituti di statistica non pubblicano errori campionari riferiti a stime destagionalizzate. In alcuni casi sono pubblicati gli errori campionari delle stime non destagionalizzate ritenendo che questi siano del tutto simili a quelli riferiti alle corrispondenti stime destagionalizzate. L'Istat sta conducendo studi al fine di verificare se tale approccio sia applicabile anche agli indicatori diffusi dall'Istituto.

Attraverso semplici calcoli, è possibile ricavare gli intervalli di confidenza con livello di fiducia pari al 95% (=0,05). Tali intervalli comprendono pertanto i parametri ignoti della popolazione con probabilità pari a 0,95. Nel prospetto seguente sono illustrati i calcoli per la costruzione dell'intervallo di confidenza della stima degli occupati e del tasso di disoccupazione.

PROSPETTO B. CALCOLO ESEMPLIFICATIVO DELL'INTERVALLO DI CONFIDENZA.

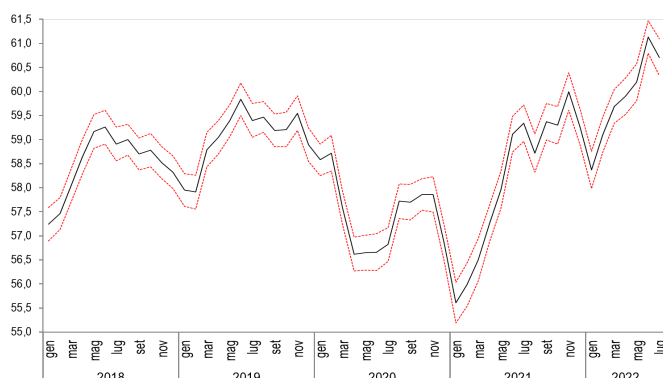
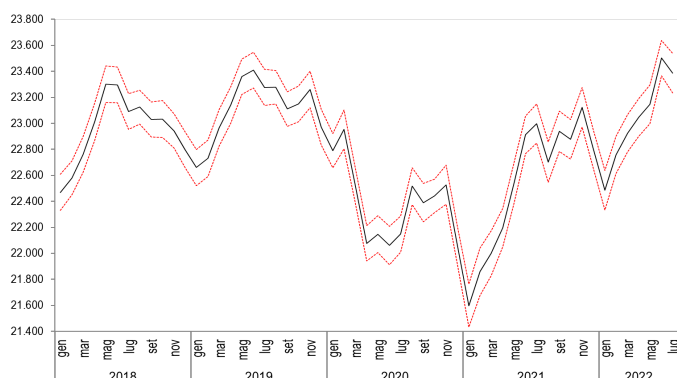
Luglio 2022, dati non destagionalizzati

	Occupati (migliaia di unità)	Tasso di disoccupazione (%)
Stima puntuale:	23.387	7,54
Errore relativo (CV)	0,003308	0,024608
Stima intervallare		
Semi ampiezza dell'intervallo:	$(23.387 \times 0,003308) \times 1,96 = 152$	$(7,54 \times 0,024608) \times 1,96 = 0,36$
Limite inferiore dell'intervallo di confidenza:	$23.387 - 152 = 23.235$	$7,54 - 0,36 = 7,18$
Limite superiore dell'intervallo di confidenza:	$23.387 + 152 = 23.539$	$7,54 + 0,36 = 7,90$

Di seguito si riportano i grafici degli intervalli di confidenza dei principali indicatori da gennaio 2018 all'ultimo mese.

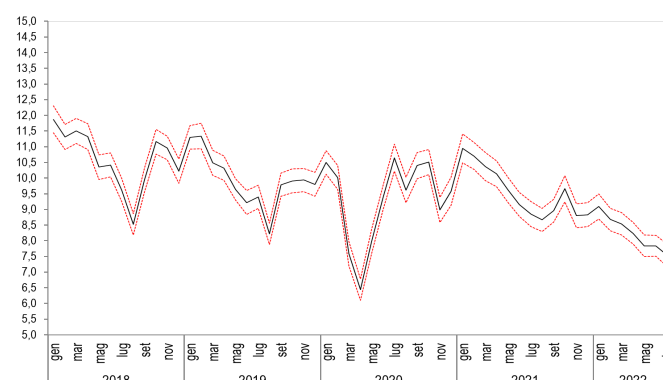
OCCUPATI: STIMA PUNTUALE E INTERVALLO DI CONFIDENZA. Gennaio 2018 – luglio 2022, dati non destagionalizzati, valori assoluti in migliaia di unità

TASSO DI OCCUPAZIONE 15-64 ANNI: STIMA PUNTUALE E INTERVALLO DI CONFIDENZA. Gennaio 2018 – luglio 2022, dati non destagionalizzati, valori percentuali



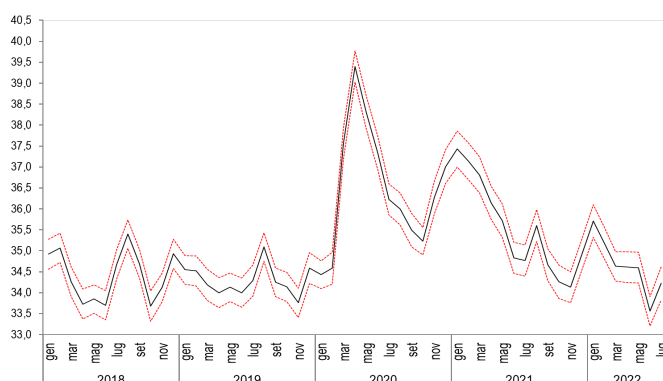
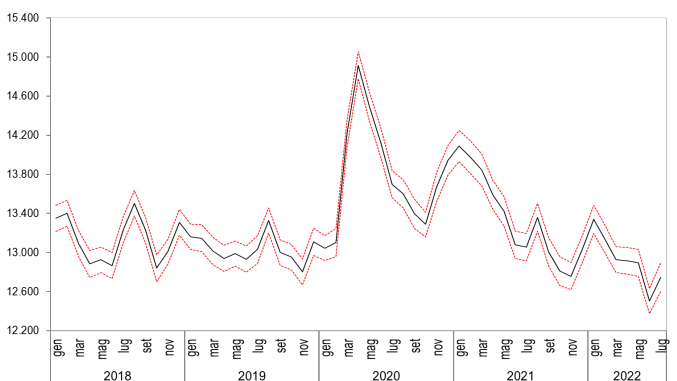
DISOCCUPATI: STIMA PUNTUALE E INTERVALLO DI CONFIDENZA. Gennaio 2018 – luglio 2022, dati non destagionalizzati, valori assoluti in migliaia di unità.

TASSO DI DISOCCUPAZIONE: STIMA PUNTUALE E INTERVALLO DI CONFIDENZA. Gennaio 2018 – luglio 2022, dati non destagionalizzati, valori percentuali.



INATTIVI 15-64 ANNI: STIMA PUNTUALE E INTERVALLO DI CONFIDENZA. Gennaio 2018 – luglio 2022, dati non destagionalizzati, valori assoluti in migliaia di unità.

TASSO DI INATTIVITÀ 15-64 ANNI: STIMA PUNTUALE E INTERVALLO DI CONFIDENZA. Gennaio 2018 – luglio 2022, dati non destagionalizzati, valori percentuali.



La revisione dei dati

Le stime mensili sono diffuse a circa 30 giorni dal mese di riferimento, in forma provvisoria. Successivamente, quando vengono prodotte le stime trimestrali (a circa 60 giorni dal trimestre), le stime non destagionalizzate dei tre mesi vengono ricalcolate e diventano così definitive. Le stime mensili non destagionalizzate vengono dunque riviste una sola volta, in occasione della diffusione del primo mese successivo al trimestre di riferimento.

Le serie mensili destagionalizzate vengono stimate ogni mese includendo l'ultimo dato disponibile e aggiornando la stima dei parametri dei modelli (*partial concurrent approach*). Con riferimento ai dati destagionalizzati, pertanto, si osservano revisioni tutti i mesi (prospetto 8). In occasione della diffusione dei dati riferiti al mese di gennaio di ciascun anno, vengono scelti i nuovi modelli per la destagionalizzazione.

Per ulteriori informazioni relative alle revisioni degli indicatori congiunturali, consultare la [sezione](#) dedicata, in particolare la scheda <https://www.istat.it/it/files//2016/07/scheda-ForzeLavoroMensile.pdf>.

Informazioni sulla riservatezza dei dati

I dati raccolti dalla rilevazione sulle forze lavoro sono tutelati dal segreto statistico e sottoposti alla normativa sulla protezione dei dati personali. Questi possono essere utilizzati, anche per successivi trattamenti, esclusivamente per fini statistici dai soggetti del Sistema statistico nazionale e possono, altresì, essere comunicati per finalità di ricerca scientifica alle condizioni e secondo le modalità previste dall'art. 7 del Codice di deontologia per il trattamento di dati personali effettuato nell'ambito del Sistema statistico nazionale e dal regolamento comunitario n. 831/2002. Le stime diffuse in forma aggregata, sono tali da non poter risalire ai soggetti che hanno fornito i dati o a cui si riferiscono.

Copertura e dettaglio territoriale

Le stime del comunicato mensile "Occupati e disoccupati" sono disponibili solo per l'intero territorio nazionale. Le stime trimestrali del comunicato "Il mercato del lavoro" sono prodotte anche per le macroripartizioni geografiche e per le regioni. Le stime annue sono prodotte anche per le province.

Tempestività

Le stime mensili sono prodotte a circa 30 giorni dal mese di riferimento, in forma provvisoria, perché basate su una parte del campione riferito al mese (oltre 16 mila famiglie, per un totale di circa 34,5 mila individui per il mese di luglio 2022) e vengono diffuse contestualmente ai dati mensili sulla disoccupazione da parte di Eurostat.

Successivamente, quando vengono prodotte le stime trimestrali (a circa 60 giorni dal trimestre), le stime dei tre mesi vengono ricalcolate sull'intero campione riferito a ciascun mese e diventano così definitive.

Diffusione

A seguito della nuova normativa europea (Regolamento UE 2019/1700), che introduce innovazioni metodologiche e organizzative nell'indagine Forze di Lavoro, le attività di diffusione hanno subito alcune modifiche.

A partire dal comunicato relativo al mese di dicembre 2021 i dati mensili, sia destagionalizzati sia non destagionalizzati, sono disponibili sul data warehouse [I.Stat](#), alla sezione "[Lavoro e retribuzioni/Offerta di lavoro](#)".

Nel data warehouse I.Stat restano comunque disponibili le serie storiche della rilevazione continua sulle forze lavoro dal 1977 fino a tutto il 2020. Si sottolinea ancora una volta che tali stime non sono coerenti con il nuovo regolamento. Dati precedenti al 1977, in particolare dal 1959, anno di avvio dell'indagine sulle forze lavoro, sono presenti nella banca dati Serie storiche <http://seriestoriche.istat.it/>.

Gli effetti dell'emergenza sanitaria sulle tecniche e metodologie della rilevazione

L'emergenza sanitaria ha ridotto lo svolgimento delle interviste in modalità Capi, con conseguente riorientamento delle interviste in modalità telefonica.

A seguito delle variazioni nella tecnica di rilevazione e dei ritardi accumulati nella conduzione della rilevazione stessa, le revisioni dovute alla riconciliazione al dato trimestrale risultano superiori a quelle abituali.

Il numero di famiglie intervistate per la produzione delle stime di luglio 2022 è di circa il 17% inferiore al numero di interviste mediamente utilizzate per la produzione delle stime dei mesi composti da 4 settimane.

Numerosi controlli sono stati effettuati per verificare la distorsione indotta dal cambiamento di tecnica e dalla ridotta numerosità campionaria; il sistema di vincoli per il riporto all'universo ha consentito di correggerne gli effetti distorsivi e mantenere l'errore campionario sui livelli standard (si veda prospetto B). Ciò ha anche permesso di diffondere i dati con il consueto livello di disaggregazione e di affidabilità.

Per quanto riguarda il processo di destagionalizzazione, è stato effettuato prendendo in considerazione le indicazioni contenute nelle linee guida diffuse da Eurostat, disponibili all'URL:

https://ec.europa.eu/eurostat/documents/10186/10693286/Time_series_treatment_guidance.pdf

Alla luce delle eccezionali variazioni nei livelli degli aggregati indotte dall'emergenza sanitaria, nei modelli statistici di destagionalizzazione, ove statisticamente significativi, sono stati introdotti regressori aggiuntivi (per l'esplicitazione dei valori anomali). Tale procedura ha consentito di gestire il valore anomalo con l'obiettivo di contenere il più possibile le possibili future revisioni dei dati, dettate da una maggiore disponibilità di informazione e una più completa valutazione della situazione.

Per chiarimenti tecnici e metodologici

Andrea Spizzichino

tel. 06.46732819
spizzich@istat.it

Maurizio Lucarelli

tel. 06.46732615
maurizio.lucarelli@istat.it